



Buchwaldstrasse 18 A; 15890 Eisenhüttenstadt; Tel.: 03364-734089; Mail: Kontakt@Spacescootershop.de

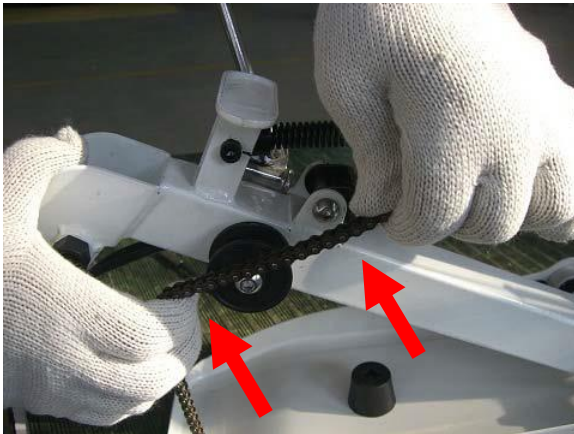
Bevor Sie Ersatzteile an Ihrem Space Scooter® wechseln, lesen Sie bitte aufmerksam diese Bedienungsanleitung. BITTE VERWENDEN SIE KEINE ERSATZTEILE, WELCHE VON EINEM ANDEREN HERSTELLER PRODUZIERT WURDEN. Alle Ersatzteile des Space Scooter® wurden nach einer speziellen Spezifikation hergestellt. Die Originalausrüstung, welche zum Zeitpunkt des Kaufs geliefert wurde, ist gemäss der Vereinbarkeit mit dem Rahmen, der Gabel und allen anderen Teilen gewählt worden. Teile anderer Hersteller können kompatibel sein, aber auch nicht.

Ersatz der Luftfederung

Wenn das Luftfedersystem nicht funktioniert, dann wechseln Sie es bitte gegen ein neues aus, bevor Sie den Space Scooter® wieder fahren:

Werkzeuge:

- 2 Stück 5 mm Inbusschlüssel
- 1 Stück 17 mm Gabelschlüssel
- 1 Stück 23 mm Gabelschlüssel
- 1 Paar Arbeitshandschuhe



1. Nehmen Sie die Kette vom Kettenführungsrad ab. Hier wird durchaus etwas Kraft benötigt.

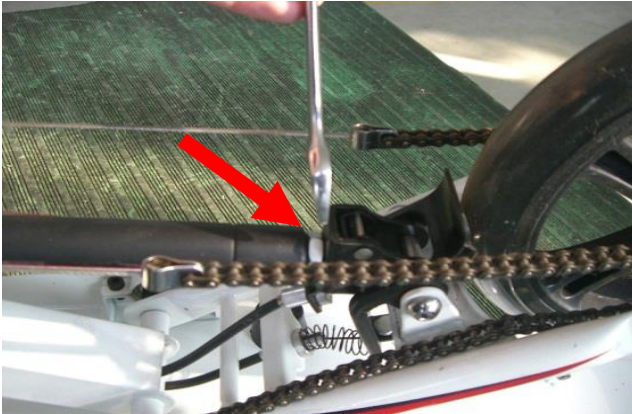


2. Lösen Sie die Feststellschraube beim "U"-Header, mit zwei Inbusschlüssel.
(einer zum Kontern)

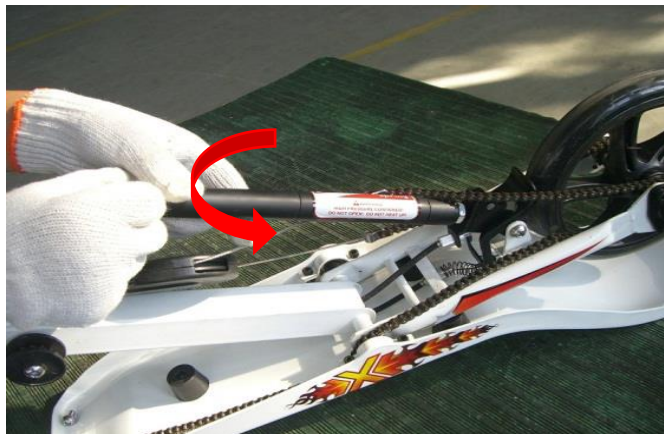
Testen Sie den Space Scooter® nach JEDER Reparatur, bevor Sie ihn wieder benutzen!



Buchwaldstrasse 18 A; 15890 Eisenhüttenstadt; Tel.: 03364-734089; Mail: Kontakt@Spacescootershop.de



3. Lösen Sie die Schraubenmutter des Luftfedersystems.



4. Entfernen Sie das Luftfedersystem durch Drehen.



5. Überprüfen Sie das neue Luftfedersystem.

Achtung:

1. Drehen Sie die Mutter fast ans Ende des Gewindes!
2. Setzen Sie die Nadel mit dem glatten oberen Ende nach aussen ein!

Testen Sie den Space Scooter® nach JEDER Reparatur, bevor Sie ihn wieder benutzen!



Buchwaldstrasse 18 A; 15890 Eisenhüttenstadt; Tel.: 03364-734089; Mail: Kontakt@Spacescootershop.de



6. Drehen Sie die Luftdruckdämpfer wieder in das Gewinde am Entriegelungsmechanismus. Überprüfen Sie ob dieses fest sitzt.

Hinweis: Achten Sie darauf, die Position des Kettensystems zu überprüfen!



7. Setzen Sie jetzt die zuvor entfernte Schraube wieder ein und ziehen diese mit Hilfe von zwei Inbusschlüssel 5mm fest.

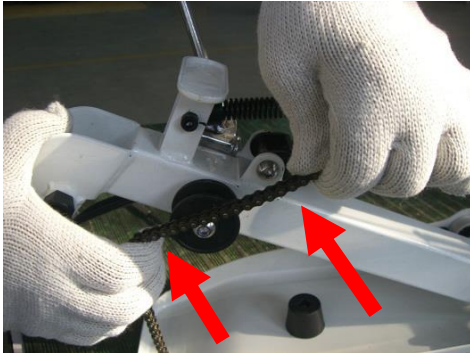


8. Jetzt ziehen Sie die Kontermutter auf dem Luftdruckdämpfer mit Hilfe des 17 Schlüssels fest.

Testen Sie den Space Scooter® nach JEDER Reparatur, bevor Sie ihn wieder benutzen!



Buchwaldstrasse 18 A; 15890 Eisenhüttenstadt; Tel.: 03364-734089; Mail: Kontakt@Spacescootershop.de



9. Legen Sie bitte zuerst die beiden Ketten hinten wieder auf die Zahnräder.
Ziehen Sie jetzt die Kette wieder in das Kettenführungsrad.
10. Überprüfen Sie bitte Ihren Space Scooter® ob alles einwandfrei funktioniert bevor Sie das erste Mal nach einer Reparatur fahren.

ANSCHRIFT:

Space Scooter Deutschland
Im Vertrieb der EAST SIDE RECORDS GmbH
Buchwaldstrasse 18 A
15890 Eisenhüttenstadt
Tel.-Nr.: 03364 – 734089
Fax-Nr.: 03364 – 734090
Mail: Kontakt@Spacescootershop.de
Netz: www.spacescootershop.de

Testen Sie den Space Scooter® nach JEDER Reparatur, bevor Sie ihn wieder benutzen!

Reparaturen am Schwungrad

Wenn das Schwungrad nicht richtig funktioniert, bitte ersetzen Sie es durch ein neues, bevor Sie fahren.

Werkzeug:

- 1 Stück 4 mm Inbusschlüssel
- 1 Stück Spitzzange oder Seegeringzange

Schritt 1: Abnehmen des kaputten Schwungrades



1. Stellen Sie den Scooter umgekehrt auf den Tisch und nehmen Sie die Kette vom Kettenrad der vorderen Position ab.



2. Nehmen Sie die hintere Kette ab.



3. Schrauben Sie den Lagerdeckel mit dem Inbusschlüssel ab.



4. Öffnen Sie den Lagerdeckel.



5. Nehmen Sie die beiden Halteringe (Seegering) mit der Spitzzange ab, oder mit der Seegeringzange.



6. Nehmen Sie das Kugellager 6000 ab. Dann die Schritte 3-4 auf der linken Seite wiederholen.



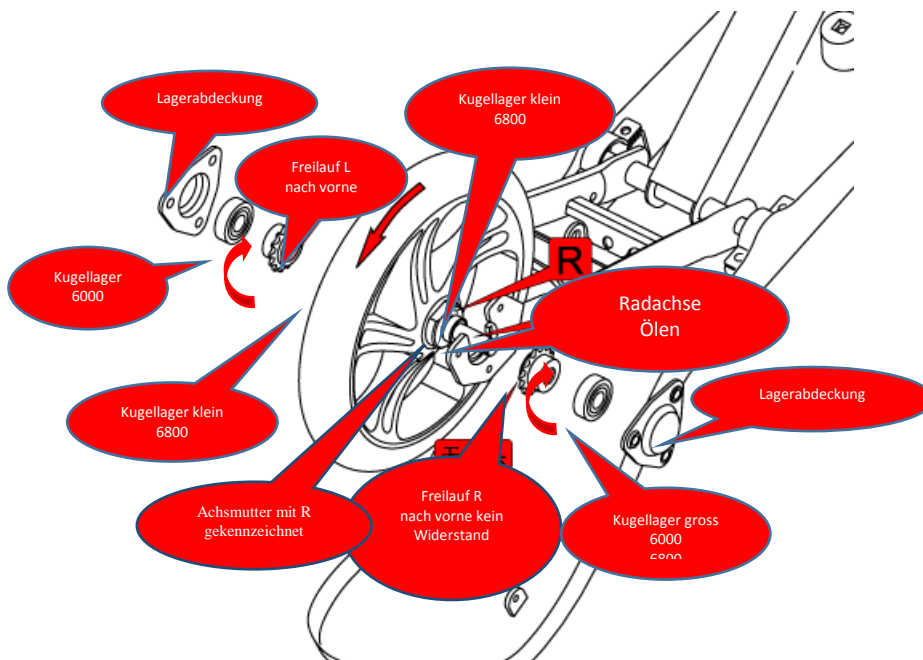
7. Jetzt können Sie das Hinterrad rausheben und die beiden Freiläufe und die kleinen Kugellager von der Welle ziehen.

8. Die beiden Kunststoff Radachsen Muttern sind mit L und R gekennzeichnet unbedingt darauf achten dass diese auch Links und Rechts eingebaut werden von hinten gesehen.

Reparaturen am Antriebsmechanismus.

Hinweis: Bauen Sie das Hinterrad wie unten beschrieben wieder zusammen.

Der Space Scooter® kann nicht rollen, wenn die Montagerichtung verkehrt ist. Dies würde zu Beschädigungen des Schwungrades führen.



1. Überprüfen Sie, ob das Lager 6800 noch immer auf beiden Seiten der Hinterradachse ist; wenn nicht, führen Sie es ein.
2. **Wichtig:** Rechte und Linke Seite des Hinterrades sind mit „L“ und „R“ gekennzeichnet auf der Achsmutter. Überprüfen Sie dass die Radmutter festgezogen sind (Gabelschlüssel 23 oder mit Rollgabelschlüssel)
3. Die beiden Freiläufe werden auf die geölte Radachse geführt (1x links und 1x Rechts), darauf achten dass die Zahnräder des Freilaufs innen sind, (größere Distanz nach außen)
4. Halten Sie das Rad mit der rechten Hand (R und L auf der Radmutter beachten!) und überprüfen Sie dass der rechte wie auch der Linke Freilauf nach vorne frei dreht, und nach hinten einhängt.

Testen Sie den Space Scooter® nach JEDER Reparatur, bevor Sie ihn wieder benutzen!



5. Setzen Sie das Hinterrad auf den Rahmen. Beachten Sie die Richtung!



6. Schieben Sie nun die beiden Lager 6000 von aussen auf die Radachse.



7. Montieren Sie den Haltering (Seegering) Mit einer Spitzzange oder Seegeringzange.



8. Lagerdeckel montieren und Schrauben anziehen.



9. Setzen Sie die Kette ins Kettenrad.



10. Setzen Sie die Kette aufs Kettenrad auch auf der anderen Seite.



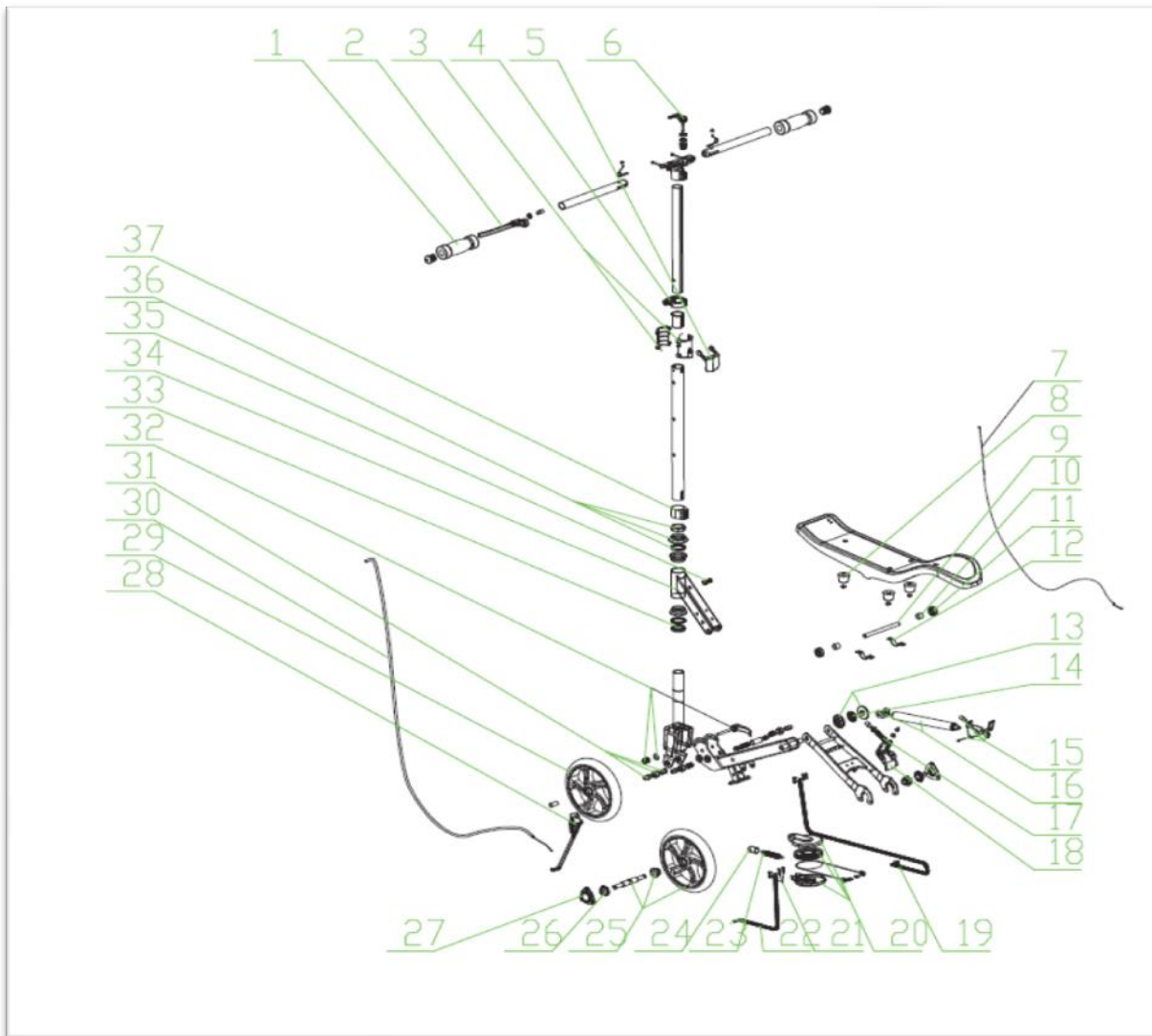
11. Ziehen Sie nun die Kette wieder in das Kettenführungsrad (dies braucht etwas Kraft).



12. Viel Spass mit Ihrem Space Scooter®!
Ihr Space Scooter® Team.



Buchwaldstrasse 18 A; 15890 Eisenhüttenstadt; Tel.: 03364-734089; Mail: Kontakt@Spacescootershop.de



Testen Sie den Space Scooter® nach JEDER Reparatur, bevor Sie ihn wieder benutzen!



Buchwaldstrasse 18 A; 15890 Eisenhüttenstadt; Tel.: 03364-734089; Mail: Kontakt@Spacescootershop.de

Nr.	Ersatzteil Nr.	Beschreibung	Nr.	Ersatzteil Nr.	Beschreibung
1	1312.10-020	Griff	18	1312-40-030	Bremsmechanismus
2	1312-10-030	Bremshebel	19	1312-50-090	Rechte Kette
3	1312-10-150 1312-10-160	Entriegelungsmechanismus für Luftdruckfeder	20	1312-50-050 1312-50-060 1312-50-070	Umlenkungsmechanismus für Kette
4	1312-10-130 1312-10-140	Oberes Lenkungsrohr Schnellspanner Lenkungsrohr	21	1312-50-120 1312-50-150	Kettenschloss
5	1312-10-170	Entriegelung (Trittflächen Stossdämpfer)	22	1312-50-110	Linke Kette
6	1312-10-040	Schnellspanner für T-Lenker	23	1312-50-020	Spannfeder für Antriebsmechanismus
7	1312-60-030	Kabel für Luftdruckfeder	24	1312-50-010	Adapterkappe f. Spannfeder
8	1312-30-030	Trittbrettgummis	25	1312-40-080 1312-40-090 1312-40-110	Linke Kunststoffachsmutter Rechte Kunststoffachsmutter Hinterachse
9	1312-30-040	Trittbrettachse	26	1312-40-120	Schwungrad
10	1312-30-050	Trittbrettachsdistanzhalter	27	1312-40-020 1312-40-155	Kunststoffkappe f. Hinterachse Hinteres Kugellager
11	7041-01-004	Kugellager	28	1312-20-120	Ständer
12	1312-30-020	Trittbrettachsbefestigung	29	1312-10-210	Rad
13	1312-20-080/ 1312-20-090	Kettenführung	30	1312-40-070	Bremskabel
14	1312-20-070	Kettenführungszahnrad	31	1312-10-070 1312-10-080 1312-10-090 1312-10-020 1312-10-040	Entriegelungsknopf Set
15	1312-60-040	Luftdruckfederentriegelung	32	1312-10-180	Faltschnellspanner
16	1312-40-060 1312-60-010 1312-60-020	Bremsfeder Luftdruckfeder U Profil Adapter für Luftdruckfeder	33	1312-10-120	Lenkkopflager
17		Bremsvorspanner	34	1312-20-010	Vorderer Rahmen
			35	1312-10-110	Kabelhalterung
			36		Oberes Lenkkopflager
			37		Lenkstangenbefestigung
			38		Hauptrahmen
			39		Hinterer Rahmen
			40		Lenker

ANSCHRIFT:

**Space Scooter Deutschland
Im Vertrieb der EAST SIDE RECORDS GmbH
Buchwaldstrasse 18 A
15890 Eisenhüttenstadt
Tel.-Nr.: 03364 – 734089
Fax-Nr.: 03364 – 734090
Mail: Kontakt@Spacescootershop.de
Netz: www.spacescootershop.de**

Testen Sie den Space Scooter® nach JEDER Reparatur, bevor Sie ihn wieder benutzen!